

PIBIC-CNPq

## Relación salud y medio ambiente: una revisión de literatura EDU-AMB

**NEPPPS**  
Núcleo de Estudos e Pesquisas  
em Políticas Públicas e Sociais

Autores: Fernanda Meire Cioato; Nilva Lúcia Rech Stedile y  
Ana Maria Paim Camardelo

### INTRODUCCIÓN

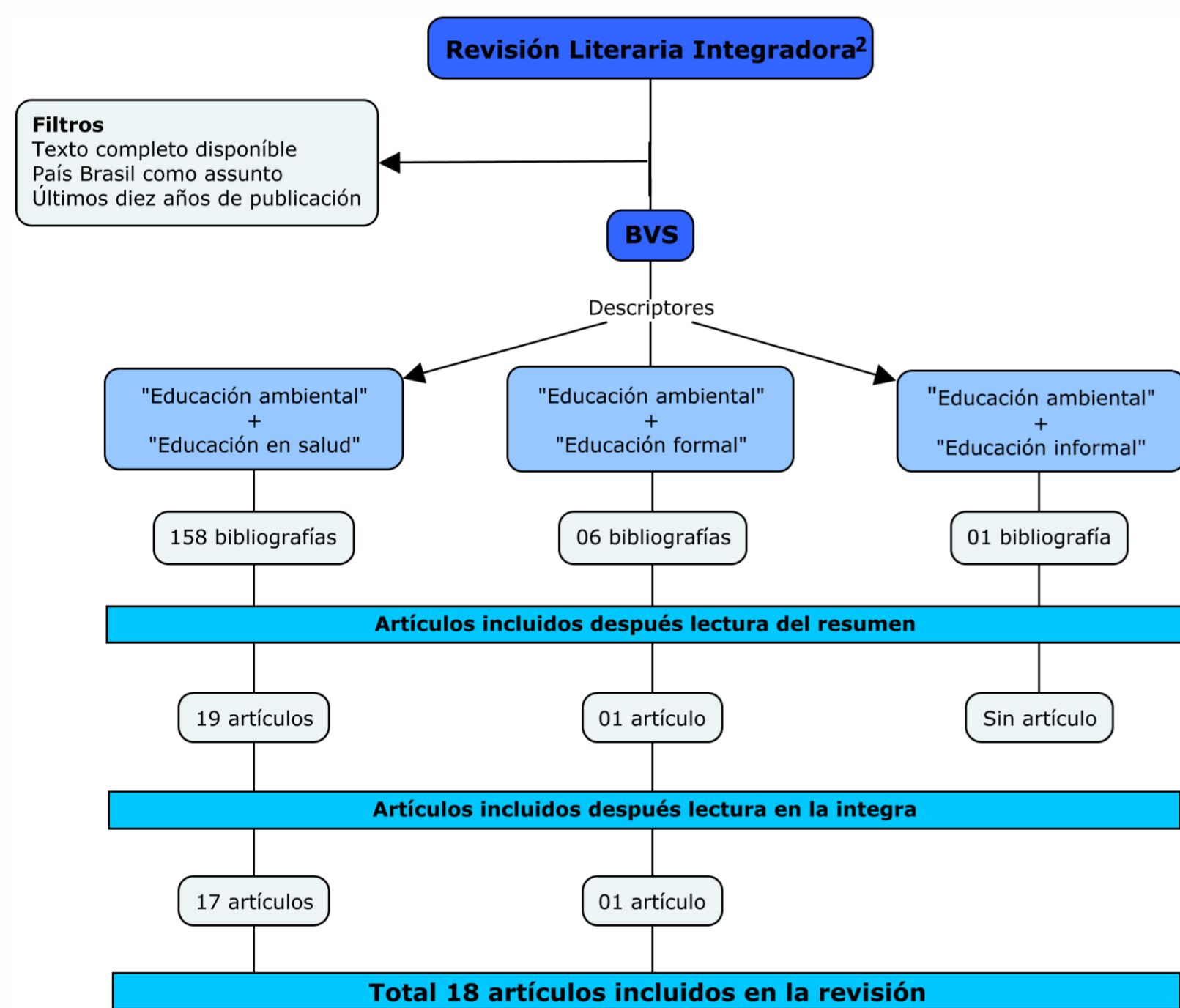
El campo de la salud está estrechamente relacionado con el medio ambiente, visto que los problemas ambientales son, simultáneamente, problemas de salud<sup>1</sup>. Sin embargo, en pocos servicios de salud se desarrollan acciones profesionales dirigidas a controlar las variables ambientales que interfieren con la salud y la calidad de vida.

### OBJETIVO

Sistematizar las informaciones sobre educación ambiental desarrolladas en el campo de la salud por profesionales de la salud en Brasil.

### MATERIALES Y MÉTODOS

Figura 1 - Diagrama de flujo descriptivo de la metodología



Fuente: elaborado por las autoras (2019)

Los 18 artículos fueron categorizados en:

La investigación como movilizadora para acciones de educación ambiental

Experiencias concretas de educación ambiental

Investigación sobre procesos formativos

Planes de educación ambiental

Para cada categoría fueron retiradas informaciones sobre la región, público-objetivo, lugar de actuación, técnica educativa, alcance del estudio y estrategia utilizada.

### RESULTADOS Y DISCUSIÓN

Se encontraron más estudios en la primera categoría. Las regiones que más realizaron actividades son el Sureste y el Sur. Las categorías relacionadas con los procesos formativos y plan estratégico predominan en el Noreste y el Sur. En general, los temas son diversos, con predominio del desarrollo sostenible, el saneamiento ambiental, el dengue y la escasez de formación profesional. La mayoría de las acciones se desarrollaron en la educación formal, lo que demuestra ser un focus importante para la salud ambiental, aunque no se mostró como un tema transversal como exige la Política Nacional de Educación Ambiental<sup>3</sup>. Se destacaron como técnicas educativas la entrevista, movilizaciones grupales y planificación de acciones, desarrollado, especialmente, a nivel comunitario y regional, por medio de estrategias de reflexión y prevención a la salud.

### CONCLUSIONES

Se observa que hay pocas investigaciones implementadas que demuestran la relación entre la salud y el medio ambiente. Las experiencias muestran cómo los profesionales no incorporaron la educación ambiental como una potente estrategia para mejorar la calidad de vida social.

### REFERENCIAS BIBLIOGRÁFICAS

1. Brasil. Lei 9.795 de 27 de abril de 1999. Dispõe sobre a educação ambiental, institui a Política Nacional de Educação Ambiental e dá outras providências [Internet]. Brasília, 1999 [acesso em 2019 Jun 07]. Disponível em: [http://www.planalto.gov.br/ccivil\\_03/leis/L9795.htm](http://www.planalto.gov.br/ccivil_03/leis/L9795.htm).
2. De Paula CC; Padoin SMM; Galvão CM. Revisão integrativa como ferramenta para tomada de decisão na prática em saúde. In: Lacerda MR; Costenado RGR. Metodologias da pesquisa para a enfermagem e saúde: da teoria à prática. Porto Alegre: Moriá, 2016. P. 51-76.
3. Brasil. Subsídios para construção da Política Nacional de Saúde Ambiental. Ministério da Saúde, Conselho Nacional de Saúde. [Internet]. Brasília: Editora do Ministério da Saúde, 2007. [acesso em 2019 Jun 07]. Disponível em: [https://conselho.saude.gov.br/biblioteca/livros/subsi\\_miolo.pdf](https://conselho.saude.gov.br/biblioteca/livros/subsi_miolo.pdf).

APOIO

