

# PESQUISA MOVIMENTA INOVAÇÃO. INOVAÇÃO MOVIMENTA O FUTURO.

XXVIII ENCONTRO DE JOVENS PESQUISADORES E  
X MOSTRA ACADÊMICA DE INOVAÇÃO E TECNOLOGIA

**07 e 08 de OUTUBRO de 2020**  
UCS CAMPUS-SEDE - CAXIAS DO SUL



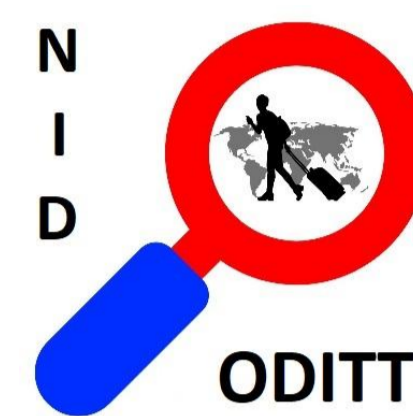
**UCS**  
UNIVERSIDADE  
DE CAXIAS DO SUL  
PESSOAS EM  
MOVIMENTO

BIC/UCS

## OBSERVAÇÃO TURÍSTICA E TERRITORIAL: ESTUDO EXPLORATÓRIO NA REGIÃO FUNCIONAL 3 DO RIO GRANDE DO SUL

Projeto OIT 2

Autores: Laura Beatriz Curzel (BIC - NID) e Dr. Michel Bregolin (orientador)



### INTRODUÇÃO / OBJETIVO

A pesquisa vinculada ao NID ODITT (Observação, Desenvolvimento e Inteligência Turística e Territorial) tem por objetivo avaliar as condições existentes para a implantação de um sistema de monitoramento contínuo da atividade turística na Região Funcional 3 do Estado do Rio Grande do Sul (SCP, 2015) empregando ferramentas gratuitas. Com esse propósito, realizou o mapeamento de locais de interesse turístico do município de Antônio Prado a fim de testar metodologia de mapeamento da oferta desenvolvida junto do NID ODITT.

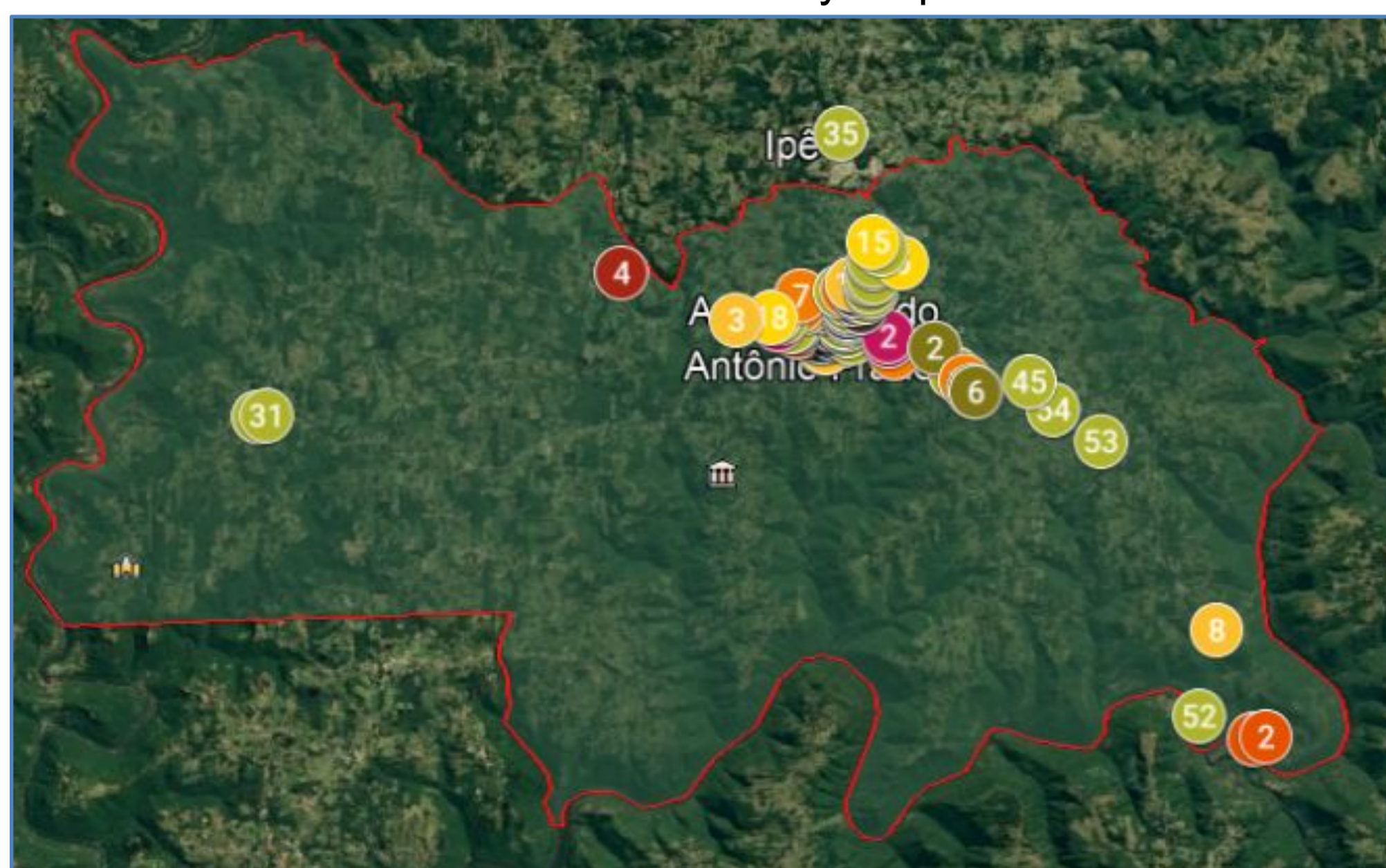
### RESULTADOS E DISCUSSÃO

O setor de turismo apresenta importância crescente como fator de desenvolvimento socioeconômico da Serra Gaúcha. Contudo, para que esse desenvolvimento ocorra de forma sustentável é fundamental dotar os municípios turísticos de mecanismos que possibilitem monitorar o crescimento dos fluxos de visitantes, bem como compreender as repercussões decorrentes deste processo sobre a expansão da oferta turística e a qualidade de vida local. Nesse sentido, cabe verificar quais ferramentas gratuitas e dados disponíveis em fontes de acesso público podem ser utilizadas. A partir disso será possível viabilizar a implantação de sistemas de informações que permitam o monitoramento permanente do desenvolvimento turístico via Observatórios Turísticos-Territoriais locais, os quais reúnam, organizem e disponibilizem dados brutos e análises para os atores envolvidos.

### EXPERIMENTAL

Para testar a metodologia de mapeamento da oferta turística com uso da ferramenta gratuita My Maps do Google foram localizados os dados disponíveis sobre o município de Antônio Prado no site da Prefeitura Municipal e em ferramentas online de planejamento de viagens como o TripAdvisor e Booking. Depois de identificados os locais de interesse turístico, passou-se a realizar sua inserção em planos de informação (figura 1) organizados conforme hierarquia adaptada do padrão INVTUR (MTUR, 2011). Concluída esta etapa a pesquisa prossegue avaliando aspectos positivos e negativos dos procedimentos adotados, ao mesmo tempo em que atua na inventariação de outras fontes de dados de órgãos oficiais municipais, estaduais e federais com vistas a avaliar seu aproveitamento para a composição de indicadores que auxiliem a gestão do turismo nos municípios. Atua também na validação dos procedimentos necessários para a realização de mapeamentos dessa natureza.

Figura 1: Exemplo de inserção de Locais de Interesse Turístico na Ferramenta My Maps



Fonte: Elaboração dos Autores (2020)

### CONCLUSÕES

Inicialmente aprimorou-se o entendimento sobre os Observatórios de Turismo, reconhecendo seu valor para a gestão dos destinos turísticos com uma perspectiva sustentável. Além disso, verificou-se o potencial existente para o desenvolvimento e a implantação de processos de observação turística-territorial à partir de ferramentas de uso livre e de dados abertos disponíveis publicamente. Com isso, conclusões preliminares do estudo apontam para a importância da implantação de processos de monitoramento contínuo para o desenvolvimento turístico sustentável dos destinos; o potencial que os conceitos de observação e de observatórios tem para colaborar nesse intuito; a compreensão de que não necessariamente há uma falta de dados gerenciais como muitas vezes referido pelos atores territoriais/sociais, mas sim, uma falta de processos de centralização, organização, padronização e disponibilização dos dados para consulta. A pesquisa seguirá com o propósito de apresentar ao seu final uma metodologia para monitoramento do turismo da Região Funcional 3 do Rio Grande do Sul com uso de ferramentas gratuitas. Buscará ainda validar um manual de procedimentos que contemple todos os passos conforme o padrão de mapeamento estabelecido no NID ODITT.

### REFERÊNCIAS BIBLIOGRÁFICAS

- BREGOLIN, Michel. Inteligência Territorial em Turismo: Aplicação do Sistema de Capitais para Análise de Observatórios de Turismo da Europa e da América Latina. Universidade Católica do Rio Grande do Sul e Universidade de Caxias do Sul, 2018.
- DE SÉDE-MARCEAU, Marie-Hélène; MOINE, Alexandre. Observation: concept and implications. In: International Conference of Territorial Intelligence, Besançon 2008., Oct 2008, Besançon, France. pp.10, 2009.
- GIL, Ana María Luque; FERNÁNDEZ, Belén Zayas; HERRERO, José Luis Caro. Los Destinos Turísticos Inteligentes en el marco de la Inteligencia Territorial: conflictos y oportunidades. In: Investigaciones Turísticas, N° 10, julio-diciembre 2015, 1-25. MTUR. Inventário da Oferta Turística (INVTUR. Brasília: MTUR, 2006).
- SERVIÇO SOCIAL DA INDÚSTRIA. DEPARTAMENTO REGIONAL DO ESTADO DO PARANÁ. Observatório Regional Base de Indicadores de Sustentabilidade. Construção e Análise de Indicadores. Curitiba: [s.n.], 2010. 108 p. : il. ; 21 cm.
- PREFEITURA MUNICIPAL DE ANTÔNIO PRADO, Turismo. Disponível em: <https://www.antonioprado.rs.gov.br/turismo/>. Acesso em: 15.mai.2020.
- TRIPADVISOR, Brasil, 2020. Disponível em: <https://www.tripadvisor.com.br>. Acesso em: 15.mai.2020.