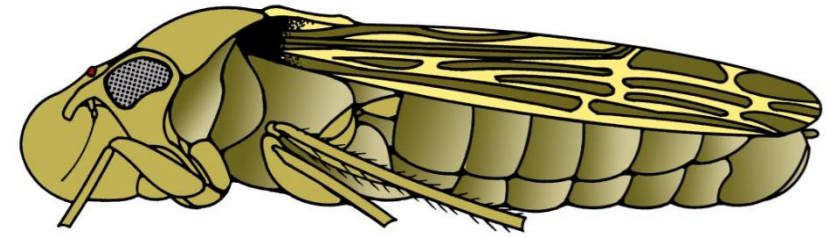


# CIGARRINHAS (HEMIPTERA: CERCOPIDAE) DA RESERVA BIOLÓGICA DO LAMI JOSÉ LUTZENBERGER - RIO GRANDE DO SUL, BRASIL

Leonardo Davi Bonatto (BIC/UCS)<sup>1</sup>, Willian Lando Czeikoski<sup>1</sup>, Patrícia Bernardes Rodrigues Witt<sup>2</sup>, Wilson Sampaio de Azevedo Filho (Orientador)<sup>1</sup>



<sup>1</sup>Laboratório de Entomologia, Universidade de Caxias do Sul - Campus-Sede, 95070-560, Caxias do Sul - RS, Brasil.

<sup>2</sup>Laboratório de Genética e Biologia Molecular, Universidade do Vale do Rio dos Sinos, 93020-190, São Leopoldo - RS, Brasil.

## INTRODUÇÃO

Estudos realizados em reservas biológicas são essenciais para divulgar, fomentar e orientar futuras estratégias de preservação das espécies. Os Cercopidae são conhecidos popularmente como cigarrinhas-das-pastagens ou cigarrinhas-dos-canaviais. As ninfas sugam intensamente as plantas e devido à abundância de seiva, parte desta é eliminada pelo sistema digestório do inseto formando minúsculas bolhas de ar por movimentos abdominais (aspecto de cuspe) onde a cigarrinha vive e se protege da dessecação e dos inimigos naturais. No interior dessa espuma as formas jovens se desenvolvem até atingir o estágio adulto. As espécies apresentam grande variação de tamanho/cores e a principal característica diagnóstica da família é a presença de um ou dois (exclusivo das Américas) espinhos conspícuos nas tíbias das pernas posteriores.

## OBJETIVO

O trabalho teve como objetivo identificar as espécies de cigarrinhas (Hemiptera: Cercopidae) ocorrentes na Reserva Biológica do Lami José Lutzenberger no Rio Grande do Sul, Brasil.

## METODOLOGIA

A reserva está localizada no município de Porto Alegre no bairro Lami e junto ao lago Guaíba (área de 204,04ha). A coleta dos espécimes foi realizada com o uso de armadilhas adesivas amarelas com dimensões de 8,5 x 11,5cm. Foram instalados 20 pontos de amostragem com duas armadilhas em cada ponto (uma posicionada à altura de 0,5m do solo, presa em estaca e outra a 1,7m do solo, fixada na periferia da copa de uma planta próxima) (Figura 1). As armadilhas foram trocadas semanalmente, durante o período de março de 2015 a março de 2016. As amostragens foram conduzidas em diferentes ambientes (banhados, matas de restinga e campos).



Figura 1. A-B. Ponto de amostragem com armadilhas adesivas instaladas na Reserva Biológica do Lami José Lutzenberger.

## RESULTADOS E DISCUSSÃO

Foram identificadas as espécies: *Deois (Fennahia) flexuosa* (Walker, 1851); *Deois (Pandysia) schach* (Fabricius, 1787); *Kanaima fluvialis* (Lallemand, 1924); *Kanaima katzensteinii* (Berg, 1879); *Mahanarva (Ipiranga) integra* (Walker, 1858); *Notozulia entreriana* (Berg, 1879); *Sphenoclypeana parana* (Distant, 1909) e *Tunaima brunneolutea* Carvalho, 1991 (Figura 2).



Figura 2. Cercopidae (vista dorsal). A - *Deois (Fennahia) flexuosa* (Walker, 1851); B - *Deois (Pandysia) schach* (Fabricius, 1787); C - *Kanaima fluvialis* (Lallemand, 1924); D - *Kanaima katzensteinii* (Berg, 1879); E - *Mahanarva (Ipiranga) integra* (Walker, 1858); F - *Notozulia entreriana* (Berg, 1879); G - *Sphenoclypeana parana* (Distant, 1909); H - *Tunaima brunneolutea* Carvalho, 1991.

## CONSIDERAÇÕES FINAIS

A maioria das pesquisas em Zoologia, desenvolvidas nas áreas de preservação, tem como foco principal espécies de grande porte. Dessa forma, animais menos conspícuos, como insetos e outros invertebrados, são pouco estudados ou mesmo negligenciados. Assim, estudos nesse sentido são importantes para uma melhor compreensão dos grupos de cigarrinhas ocorrentes em áreas de preservação.

## REFERÊNCIAS

- AZEVEDO FILHO, W. S. et al. **Guia Ilustrado: cigarrinhas na cultura da ameixeira**. Pelotas: USEB, 2016. 135p.
- CARVALHO, G. S.; WEBB, M. D. **Cercopid spittlebugs of the new world: (Hemiptera, Auchenorrhyncha, Cercopidae)**. Sofia: Pensoft, 2005. 271p.
- PALADINI, A. **Filogenia dos Cercopídeos Neotropicais (Hemiptera, Cercopidae, Tomaspidinae)**. 2012. 132 f. Tese (Doutorado em Ciências) -- Pós-Graduação em Ciências Biológicas, Universidade Federal do Paraná, Curitiba, 2012.
- PECK, D. C. Diversidad y distribución geográfica del salivazzo (Homoptera: Cercopidae) asociado com gramíneas em Colombia y Ecuador. **Revista Colombiana de Entomología**, Bogotá, v. 27, p. 129-136, 2001.
- WITT, P. B. R. (Coord.). **Plano de Manejo. Unidade de Conservação Reserva Biológica do Lami José Lutzenberger**. Porto Alegre: Secretaria Municipal de Meio Ambiente, 2008. 211p.