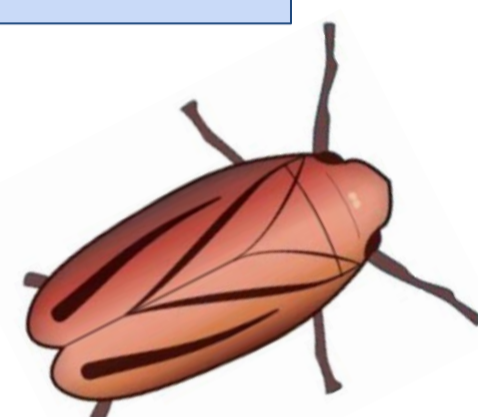


## AVALIAÇÃO PRELIMINAR DA DISTRIBUIÇÃO GEOGRÁFICA E PLANTAS HOSPEDEIRAS DE *Mahanarva spectabilis* (DISTANT, 1909) (HEMIPTERA: CERCOPIDAE) NO BRASIL



Autores: Gabriela Bianca Pacheco Gavazzoni (BIC/UCS)<sup>1</sup>, Adriana Tolotti<sup>2</sup>, Wilson Sampaio de Azevedo Filho (Orientador)<sup>1</sup>

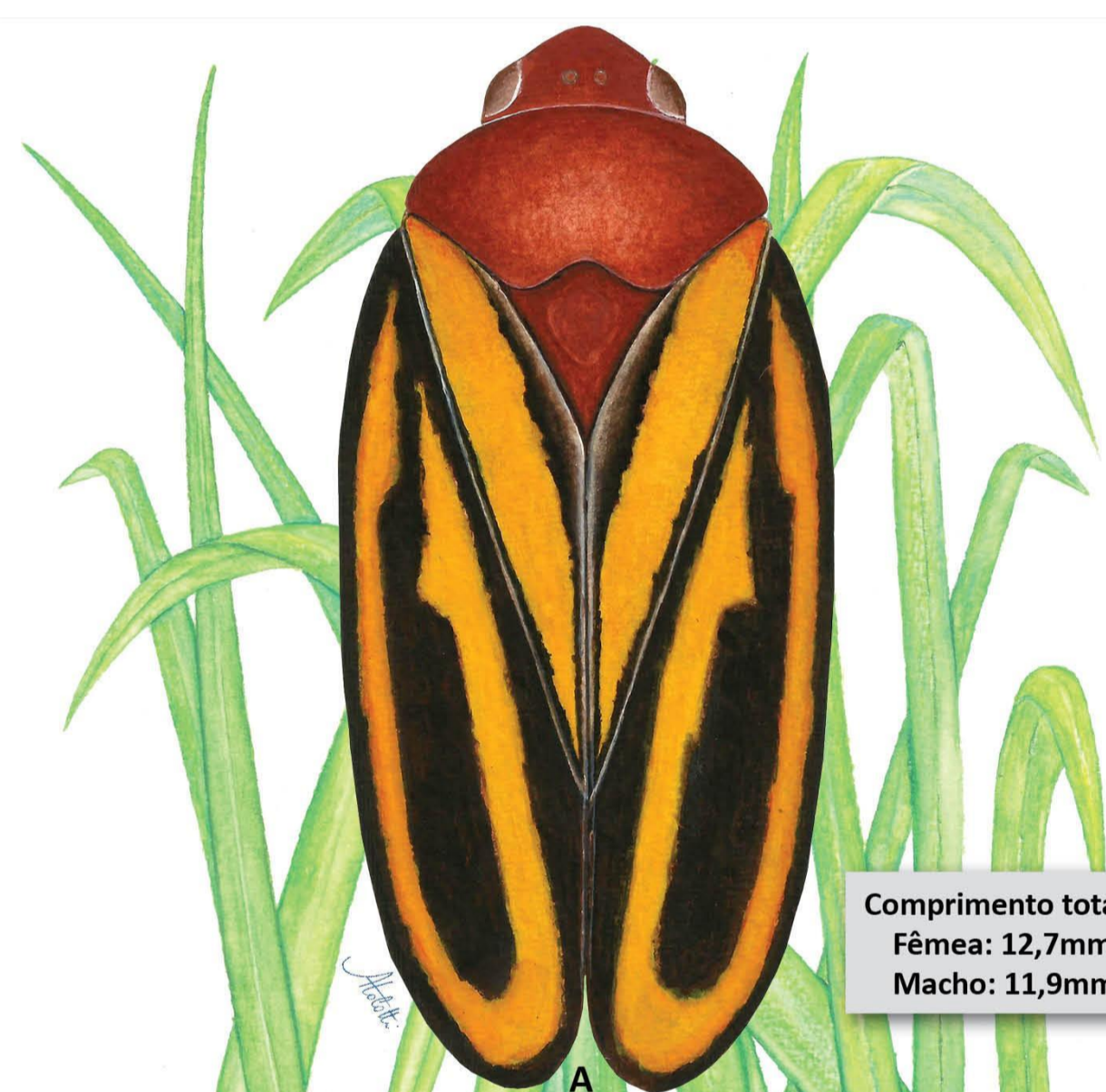


<sup>1</sup>Laboratório de Entomologia, Universidade de Caxias do Sul - Campus-Sede, 95070-560, Caxias do Sul - RS, Brasil.

<sup>2</sup>Laboratório de Entomologia, Universidade de Caxias do Sul - Campus Universitário da Região Vale dos Vinhedos, 95705-266, Bento Gonçalves - RS, Brasil.

### INTRODUÇÃO

Os Cercopidae, popularmente conhecidos como cigarrinhas-das-pastagens, são insetos com potencial para prejudicar o desenvolvimento de diferentes culturas. Ao sugarem a seiva das plantas hospedeiras inoculam secreções salivares fitotóxicas que provocam um sintoma característico de aspecto amarelado e seco no vegetal. Um ataque prolongado e severo em plantações de gramíneas pode gerar uma perda significativa de produtividade. Nos últimos anos a cigarrinha *Mahanarva spectabilis* (Distant, 1909) (Figura 1) tem sido alvo de importantes estudos, pois é considerada uma espécie com potencial para causar danos e limitar a produção de gramíneas.



Comprimento total:  
Fêmea: 12,7mm  
Macho: 11,9mm

Figura 1. *Mahanarva spectabilis* (Distant, 1909) - vista dorsal.

### OBJETIVO

O trabalho teve como objetivo verificar a distribuição geográfica e relacionar as plantas hospedeiras de *Mahanarva spectabilis* (Hemiptera: Cercopidae) no Brasil.

### METODOLOGIA

Os espécimes foram coletados junto a áreas de pastagens pelos técnicos da Embrapa Gado de Corte (Campo Grande/MS), em novembro de 2017, com a utilização de rede-de-varredura. A triagem dos insetos foi conduzida no Laboratório de Entomologia do Campus-sede em Caxias do Sul, RS. A identificação dos espécimes foi realizada com o auxílio de microscópio estereoscópico e bibliografia especializada, com base em caracteres morfológicos: aspecto geral da cigarrinha em vista dorsal (padrão de cores e manchas) e formato do edeago/parâmero (peças da genitália). Para complementação das informações de distribuição geográfica e relação de plantas hospedeiras também foram utilizadas informações disponíveis na literatura.

### RESULTADOS E DISCUSSÃO

As espécies de plantas hospedeiras de *M. spectabilis* e sua distribuição geográfica no Brasil, até o presente momento, foram: *Brachiaria brizantha* - DF, GO, MG, MS, PA, RO, SP e TO; *Brachiaria decumbens* - MS; *Brachiaria* spp. - MG e MT; *Pennisetum purpureum* - MG, MS e RJ e *Saccharum* spp. - GO, MT, MG e SP. A espécie também tem ocorrência para os estados do Maranhão e Paraná, contudo sem informações sobre hospedeiros (Figura 2).

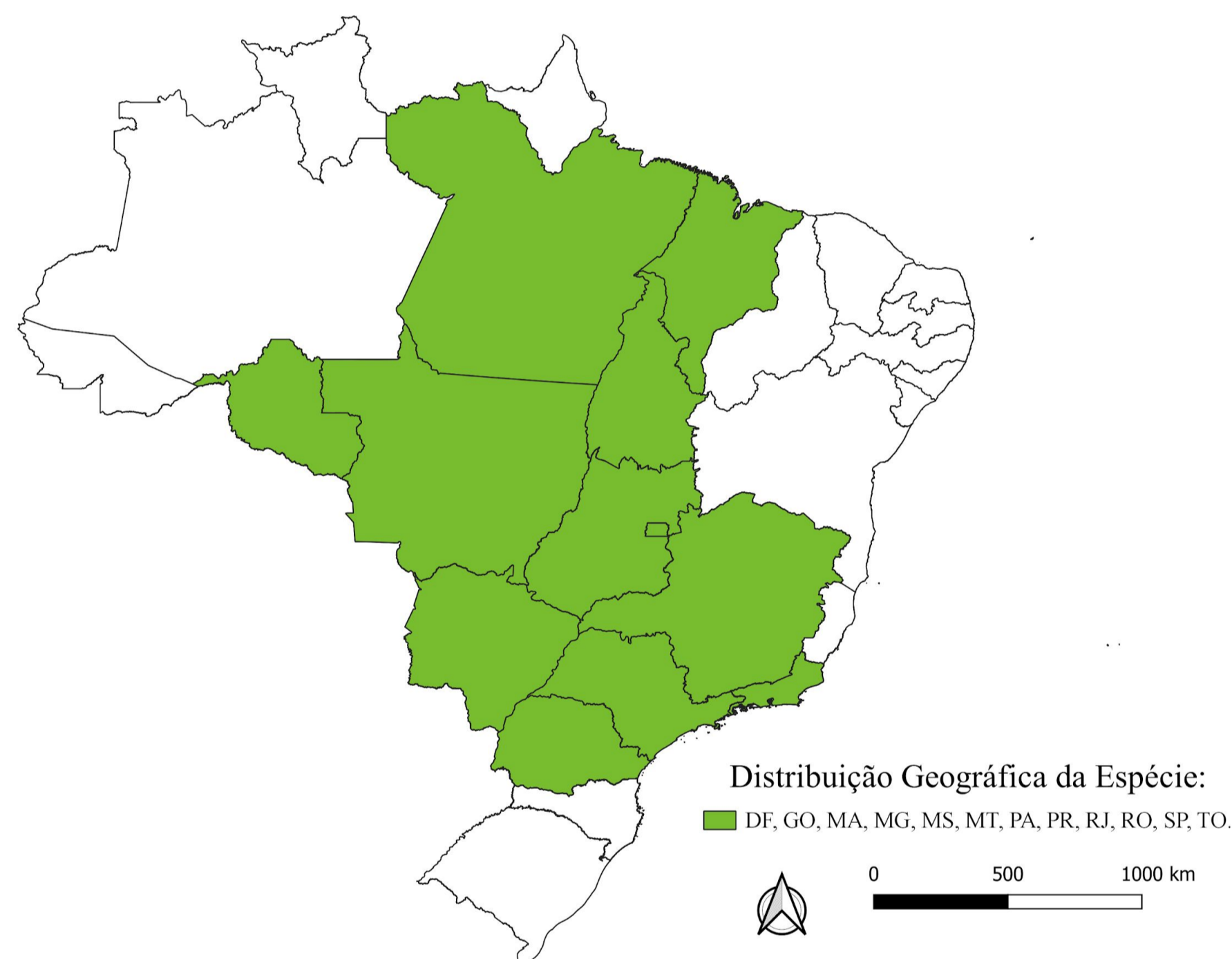


Figura 2. Distribuição geográfica de *Mahanarva spectabilis* no Brasil.

### CONSIDERAÇÕES FINAIS

Todas as plantas hospedeiras registradas para a cigarrinha pertencem à família Poaceae (Gramineae) e a espécie mais representativa foi a *B. brizantha*, seguida de *Saccharum* spp. É importante ressaltar que entre as principais gramíneas cultivadas no país, destacam-se os gêneros *Brachiaria* e *Saccharum*.

### REFERÊNCIAS

AUAD, Alexander Machado et al. Flutuação populacional de cigarrinhas-das-pastagens em braquiária e capim-elefante. *Pesquisa Agropecuária Brasileira*, [s.l.], v. 44, n. 9, p.1205-1208, set. 2009. FapUNIFESP (SciELO). <http://dx.doi.org/10.1590/s0100-204x200900900020>. Disponível em: <<https://core.ac.uk/download/pdf/45482472.pdf>>. Acesso em: 30 jul. 2019.

ALVES, R. T.; CARVALHO, G. S. Primeiro registro das espécies de cigarrinhas-da-raiz da cana-de-açúcar *Mahanarva spectabilis* (Distant) e *Mahanarva liturata* (Le Peletier & Serville) atacando canais na região de Goianésia (GO), Brasil. *Arquivos do Instituto Biológico*, [s.l.], v. 81, n. 1, p.83-85, mar. 2014. FapUNIFESP (SciELO). <http://dx.doi.org/10.1590/s1808-16572014000100016>. Disponível em: <[http://www.scielo.br/scielo.php?pid=S1808-16572014000100083&script=sci\\_abstract&tlng=p](http://www.scielo.br/scielo.php?pid=S1808-16572014000100083&script=sci_abstract&tlng=p)>. Acesso em: 30 jul. 2019.

REVOREDO, T. T. de O. *Infestação da cigarrinha-das-raízes (Mahanarva spp.) (Hemiptera: Cercopidae) em cana-de-açúcar e planejamento amostral em diferentes formas de pastagens*. 2015. 38 f. Dissertação (Mestrado em Agronomia - Entomologia Agrícola) - Faculdade de Ciências Agrárias e Veterinárias, Universidade Estadual Paulista, São Paulo, 2015. Disponível em: <<https://repositorio.unesp.br/bitstream/handle/11449/143032/000865532.pdf?jsessionid=4870CA0AC940313F1033B7CCFF54A82B?sequence=1>>. Acesso em: 30 jul. 2019.

MORAES, S. V. de P.; VILELA, M. de F.; RAMOS, A. K. B.; AUAD, A. M.; CARVALHO, G. S. *Mahanarva spectabilis* (Distant, 1909) em gramíneas forrageiras e sua 15 distribuição em áreas de Cerrado e na Amazônia legal. In: SIMPÓSIO NACIONAL CERRADO, 9., 2008, Brasília, DF; SIMPÓSIO INTERNACIONAL SAVANS TROPICAIS, 2., 2008, Brasília, DF. *Desafios e estratégias para o equilíbrio entre sociedade, agronegócio e recursos naturais*. Brasília, DF, 2008. Disponível em: <[http://simposio.cpac.embrapa.br/simposio/trabalhos\\_pdf/00568\\_trab1\\_ap.pdf](http://simposio.cpac.embrapa.br/simposio/trabalhos_pdf/00568_trab1_ap.pdf)>. Acesso em: 07 abr. 2019.

TOLOTTI, A.; AZEVEDO FILHO, W. S.; VALIATI, V. H.; CARVALHO, G. S.; VALÉRIO, J. R. *Cigarrinhas-das-pastagens em gramíneas forrageiras no Brasil*. Porto Alegre: Evangraf, 2018. 119 p.